

HISTORIE ŠKOLY

„Při návratu českých obyvatel do Českého Krumlova po osvobození v roce 1945 stály na místě, kde nyní stojí naše školní budova, části rozestavěných zdí asi v místech, kde je nyní zadní část budovy bez tělocvičny. Němci tu na začátku války začali stavět učňovskou školu, stavbu během války zastavili. Kolem staveniště ležel připravený materiál, nedokončené zdi byly provizorně přikryty. Po roce 1948 se začalo ve stavbě pokračovat, ovšem podle změněných plánů. Budova měla sloužit zase učňovské škole.“

Budova školy, ve které od školního roku 1991/1992 sídlí Střední zdravotnická škola a od školního roku 1998/1999 také Střední odborné učiliště, nemá dlouhou historii. V budově byla zřízena učňovská škola, jejímž ředitelem se stal

Leo Rosín. Ve školním roce 1951/52 dělnickou přípravku - jak se škole říkalo - s internátem řídil Josef Tomšíček, ředitel zdejšího gymnázia. Leo Rosín byl jeho politickým zástupcem.



pan Leo Rosín,
první ředitel školy



BUDOVA TAVÍRNA

Místní noviny Jiskra z 8. února 1952 uveřejnily informaci, že podle výnosu MŠVU z 27.7. 1950, č. 61.763-I bude zřízen, tehdy ještě při gymnasiu v Českém Krumlově, večerní kurs pro pracující osoby. Ten umožňoval vystudovat celé gymnasium i malým a středním rolníkům a jejich dětem.

Výuka byla zahájena 1. září 1952. Ve školním roce 1952/53 se tu připravovali ke studiu na vysokých školách vybraní dělničtí uchazeči.

Dělnická příprava byla zakrátko zrušena a budova začala sloužit nově utvořené Jedenáctileté střední škole, která v roce 1953 vznikla sloučením bývalé II. národní školy ve Švermově ulici, II. střední školy v ulici Kostelní a gymnázia, které bylo ve 2. patře budovy II. národní školy.

II. národní školu Na Tavírně navštěvovali žáci prvních až pátých ročníků. V přízemí byla zřízena družina mládeže a jídelna, v prvním a druhém poschodí bylo umístěno osm tříd a ve druhém poschodí se nacházel také internát pro žáky jedenáctiletky.

Ředitelem školy byl ustanoven Pavel Hiller, profesorem gymnázia, zástupcem Rudolf Cihlár a Leo Rosín. Od 1. 10. 1953 František Vrhel nahradil ve funkci pana L. Rosína. Školníkem byl Petr Trapl, vedoucí družiny mládeže Antonie Farková.

Většina žáků docházela z Horní Brány, z Plešivce a ze Spolí

Ředitelé školy byli v letech 1954-55 František Vrhel, 1956-57 Jan Ziegelbauer, 1960-61 Jiří Sláma, 1966-67 Stanislav Tříška, 1969-70, Zdeněk Duffek, 1981-82 Milan Fiala, 1983-84 Václav Maryška.

V roce 1983 se uskutečnila reorganizace základních škol Plešivec a Tavírna a došlo ke sloučení obou škol. V budově bývalé školy Plešivec byly umístěny třídy 1. stupně, v budovách bývalé školy Tavírna třídy 2. stupně. Z rozhodnutí krajských a okresních orgánů byl 2. stupeň ZŠ Tavírna na konci roku 1988/89 zrušen a přesunut na Plešivec. Stěhování probíhalo za plného provozu školy. Dne 29.6 1989 byly vystěhovány poslední lavice a odvezen poslední školní nábytek.

V roce 1991 byla založena Střední zdravotnická škola a v roce 1998 se sloučila se Středním odborným učilištěm ve Větrní. Vyučovaný maturitní obor Rodinná škola byl na Tavírně nahrazen oborem Sociální péče se zaměřením na etnické menšiny. Učební obory, které byly vyučovány ve Větrní, byly přesunuty do škol v okrese nebo zrušeny.

Na Tavírnu byly převedeny stavební obory zedník, truhlář, dále kuchař- číšník, prodavač a rámař – pozlacovač.



HISTORIE STŘEDISKA PRAKTICKÉHO VYUČOVÁNÍ

Středisko praktického vyučování - stavební, Horní Brána 512, Český Krumlov vzniklo 1. 4. 1991 jako samostatné školské zařízení s právní subjektivitou. Bylo vyčleněno ze struktury bývalého Okresního stavebního podniku v Českém Krumlově, kde byla realizována odborná příprava – praktické vyučování učňů stavebních oborů v regionu.

Dokumentem potvrzujícím vznik nového školského zařízení byla zřizovací listina a zřizující institucí bylo Ministerstvo vnitra České Republiky.

Jak z názvu vyplývá, Středisko praktického vyučování – stavební zabezpečovalo na začátku svého působení praktickou výuku žáků celkem v 7 tříletých učebních oborech (zedník, instalatér, pokrývač, truhlář, elektromechanik, tesař, malíř) a jednom dvouletém učebním oboru (stavební výroba).

V rámci delimitačního protokolu byly předány nově vzniklému školskému zařízení následující nemovitosti: Objekt bývalé truhlárny Blansko u Kaplice, učňovský domov mládeže v Kaplici, dílny a garáže Pod Kamenem Český Krumlov. Výuka také probíhala v pronajatých prostorách tehdejšího Okresního stavebního podniku.

Jak se brzy ukázalo, byly delimitované objekty hlediska roztržitosti, technické zastaralosti, bez potřebného zázemí a vybavení, pro výuku zcela nevhodné. Z tohoto důvodu bylo nutností co nejrychleji začít s budováním nových

vhodných prostor a opatřit je alespoň základním technickým vybavením.

Počátky existence nového samostatného školského zařízení nebyly jednoduché. Již v roce 1992 bylo nutné urychleně nahradit pronajaté polorozpadlé prostory v areálu tehdejšího Okresního stavebního podniku z důvodu avizovaného ukončení pronájmu. Zde probíhala výuka oborů truhlář a tesař. Byl vyhlédnutý objekt bývalých drobných provozoven Obecního úřadu ve Chvalšínách, částečně vybavený truhlářskými stroji. Nákup však zkomplikovaly uplatňované restituční nároky. V roce 1992 bylo nejprve nakoupeno strojní vybavení a po rozhodnutí o neplatnosti restitučních nároků byl v roce 1995 zakoupen objekt s přílehlými pozemky.

Téměř současně se muselo řešit umístění ostatních vyučovaných stavebních oborů – tj. zedníků, stavební výroby, instalatérů, elektrikářů, klempířů a malířů. Prostory dvou dílen a garáže Pod Kamenem 179 nedostačovaly a objekt v Blansku u Kaplice byl nevhodný a rekonstrukce nákladná.

Vedení školy se rozhodlo prostory stávající dílny a garáže Pod Kamenem v Českém Krumlově zrekonstruovat, rozšířit a vytvořit zcela nový školní areál s dostatečnou kapacitou a dalším zázemím pro výuku stavebních oborů.



původní objekt Pod Kamenem



budova SPV Pod Kamenem



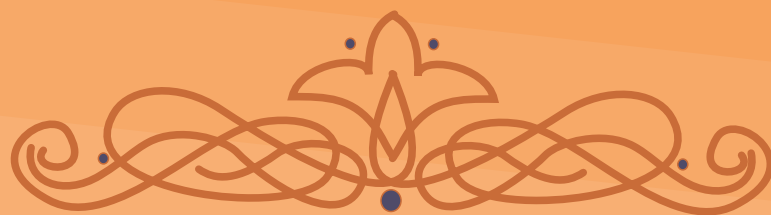
HISTORIE TRUHLÁRNY

V roce 1999 bylo vydáno stavební povolení na Přístavbu rukodílny ve Chvalšínách, opět se podařilo zřizovatele přesvědčit o potřebnosti přístavby, stavba byla realizována vlastními silami za necelých 5,5 mil. Kč., dostavěna a kolaudována byla začátkem roku 2002.

Zásadní změnou v letech 1999 – 2004 prošlo materiální vybavení školy. V areálu Pod Kamenem byla nově vybavena klempířská,

pokrývačská, zednická a malířská dílna, postupně byla vybavována Truhlářská dílna ve Chvalšínách novými velkými dřevoobráběcími stroji.

Rozsáhlou obnovou prošla půjčovna malé mechanizace, která se postupně rozšiřovala o nové strojky – elektrické ruční náradí pro všechny stavební obory.



SLOUČENÍ SPV A ŠKOLY

Na základě provedené optimalizace sítě škol v průběhu roku 2005 došlo usnesením Zastupitelstva Jihočeského kraje ze dne 21.6.2005 k 1.1.2006 ke sloučení Střediska praktického vyučování, Pod Kamenem 179, Český Krumlov se Střední odbornou školou zdravotnickou a Středním odborným učilištěm Český Krumlov, Tavírna 342.

Středisko praktického vyučování se stalo

odloučeným pracovištěm školy.

V roce 2010 bylo rozšířeno vzdělávání oborů klempíř a tesař o teoretickou výuku. Do této doby škola zajišťovala pro tyto obory pouze odborný výcvik.

V současné době jsou odborná pracoviště školy stavebních oborů vybavena na špičkové úrovni.

